

UCHWAŁA Nr 12/ 68 /24
ZARZĄDU POWIATU PODDĘBICKIEGO
z dnia 3 września 2024 r.

w sprawie przyjęcia Regulaminu Organizacyjnego Domu Pomocy Społecznej w Gostkowie

Na podstawie art. 36 ust. 1 ustawy z dnia 5 czerwca 1998 roku o samorządzie powiatowym (t.j. Dz. U. z 2024 r. poz. 107.) oraz § 4 ust. 1 Rozporządzenia Ministra Pracy i Polityki Społecznej w sprawie domów pomocy społecznej z dnia 23 sierpnia 2012 r. (t.j. Dz. U. z 2018 r. poz. 734 z późn. zm.), Zarząd Powiatu Poddębickiego uchwala co następuje:

§ 1. Przyjmuje się Regulamin Organizacyjny Domu Pomocy Społecznej w Gostkowie , stanowiący załącznik do niniejszej Uchwały.

§2. Traci moc uchwała nr 16/153/11 Zarządu Powiatu w Poddębicach z dnia 28.04.2011 r. w sprawie przyjęcia Regulaminu Organizacyjnego Domu Pomocy Społecznej w Gostkowie, zmieniona uchwałą nr 47/423/12 Zarządu Powiatu w Poddębicach z dnia 23.01.2012 r. w sprawie zmiany Regulaminu Organizacyjnego Domu Pomocy Społecznej w Gostkowie, uchwałą nr 44/434/16 Zarządu Powiatu w Poddębicach z dnia 11.02.2016 r. w sprawie zmiany Regulaminu Organizacyjnego Domu Pomocy Społecznej w Gostkowie, uchwałą nr 133/1126/18 Zarządu Powiatu w Poddębicach z dnia 21.02.2018 r. w sprawie zmiany Regulaminu Organizacyjnego Domu Pomocy Społecznej w Gostkowie.

§3. Wykonanie uchwały powierza się Dyrektorowi Domu Pomocy Społecznej w Gostkowie

§4. Uchwała wchodzi w życie z dniem podjęcia.

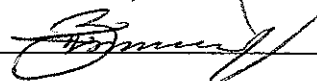
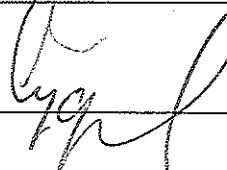
Sebastian Romanowski – Przewodniczący Zarządu _____

Członkowie Zarządu :

Małgorzata Komajda _____

Zdzisław Cyganiak _____

Beata Przybylska _____



REGULAMIN ORGANIZACYJNY DOMU POMOCY SPOŁECZNEJ W GOSTKOWIE

Rozdział 1

Postanowienia ogólne

§ 1

1. Regulamin Organizacyjny Domu Pomocy Społecznej w Gostkowie, określa zasady funkcjonowania Domu, struktury i zakresy działań wewnętrznych komórek organizacyjnych.
2. Postanowienia regulaminu dotyczą wszystkich pracowników Domu, bez względu na rodzaj wykonywanej pracy i zajmowane stanowisko służbowe.

§ 2

1. Dom Pomocy Społecznej w Gostkowie działa na podstawie:
 - 1) Ustawy z dnia 12 marca 2004 r. o pomocy społecznej (tekst jednolity z 2023 Dz. U. z 2023 r., poz. 901 ze zm).
 - 2) Ustawy z dnia 5 czerwca 1998 r. o samorządzie powiatowym (Dz. U. z 2024 r. poz. 107).
 - 3) Ustawy z dnia 27 sierpnia 2009 r. o finansach publicznych (Dz. U. z 2023 r. poz. 1270 z późniejszymi zmianami).
 - 4) Rozporządzenie Ministra Rodziny i Polityki Społecznej z dnia 27 października 2023 r. zmieniające rozporządzenie w sprawie domów pomocy społecznej z dnia 23.08.2012 r. (Dz. U. z 2023 r., poz. 2355).
 - 5) Statutu Domu Pomocy Społecznej w Gostkowie.
 - 6) Ustawy z dnia 11 września 2019 r. – Prawo Zamówień Publicznych (Dz. U. z 2023 r., poz. 1605 z późniejszymi zmianami).
 - 7) Innych przepisów prawa.
2. Sprawy pracownicze personelu uregulowane są w:
 - 1) Ustawie z dnia 21 listopada 2008 r. o pracownikach samorządowych (Dz. U. z 2022, poz. 530, z 2024 r. poz. 721) i aktach wykonawczych.
 - 2) Kodeksie Pracy.
 - 3) Regulaminie Pracy.
 - 4) Regulaminie Wynagradzania.
 - 5) Regulaminie Zakładowego Funduszu Świadczeń Socjalnych.

§ 3

Ilekcroć w dalszej części Regulaminu Organizacyjnego Domu Pomocy Społecznej z siedzibą w Starym Gostkowie jest mowa o:

1. "Domu" - należy przez to rozumieć Dom Pomocy Społecznej w Gostkowie.

2. „Dyrektorze” - należy przez to rozumieć Dyrektora Domu Pomocy Społecznej w Gostkowie.
3. „Zastępcy Dyrektora” – należy przez to rozumieć Zastępcę Dyrektora Domu Pomocy Społecznej w Gostkowie,
4. „Powiatowym Centrum” – należy przez to rozumieć Powiatowe Centrum Pomocy Rodzinie w Poddębicach.
5. „Dyrektora Powiatowego Centrum” – należy przez to rozumieć Dyrektora Powiatowego Centrum Pomocy Rodzinie w Poddębicach.
6. „Staroście” – należy przez to rozumieć Starostę Poddębickiego.
7. „DOT” – należy rozumieć Dział Opiekuńczo-Terapeutyczny Domu Pomocy Społecznej w Gostkowie.
8. „DGiO” – należy rozumieć Dział Gospodarczy i Obsługi Domu Pomocy Społecznej w Gostkowie.
9. „DAF” – należy rozumieć Dział Administracyjno-Finansowy Domu Pomocy Społecznej w Gostkowie.
10. „Zarządzie” – należy rozumieć Zarząd Powiatu Poddębickiego.
10. „Radzie” – należy rozumieć Radę Powiatu Poddębickiego.
11. „Regulaminie” - należy przez to rozumieć Regulamin Organizacyjny Domu Pomocy Społecznej w Gostkowie.

§ 4

1. Dom jest jednostką organizacyjną Powiatu Poddębickiego o zasięgu ponad gminnym.
2. Siedzibą Domu jest Stary Gostków 41, 99-220 Wartkowie.
3. Dom jest placówką stałego pobytu przeznaczoną dla 106 osób przewlekle psychicznie chorych.
4. Decyzje o skierowaniu do Domu oraz decyzje ustalające odpłatność za pobyt w nim wydają organy gmin właściwe dla miejsca pobytu osoby w dniu jej kierowania.
5. Decyzje o umieszczeniu w Domu wydaje Starosta.
6. Dom używa podłużnej pieczęci nagłówkowej o treści:

**Dom Pomocy Społecznej
w Gostkowie
Stary Gostków 41,99 – 220 Wartkowie
Tel. (0 43) 675-51-85, 650-37-24**

Rozdział 2

Cele, zakres i poziom usług świadczonych przez Dom

§ 5

1. Celem Domu jest zapewnienie mieszkańcom warunków bezpiecznego i godnego życia, intymności, niezależności, oraz w miarę możliwości, ich samodzielności.

2. Dom zapewnia całodobową opiekę oraz zaspokaja niezbędne potrzeby bytowe, edukacyjne, społeczne i religijne mieszkańców, a w szczególności :
- 1) **usługi bytowe polegające na :**
 - a) miejscu zamieszkania o odpowiedniej powierzchni, wyposażonym w niezbędne meble i sprzęty, sprzątanemu w miarę potrzeb, nie rzadziej niż raz dziennie,
 - b) wyżywieniu w ramach obowiązujących norm żywieniowych, z dostępnością do podstawowych produktów żywnościowych przez całą dobę i możliwością wyboru zestawu posiłków lub otrzymania posiłku dodatkowego i dietetycznego oraz spożywania posiłków w pokoju mieszkalnym,
 - c) odzieży i obuwia odpowiedniego rozmiaru, dostosowanego do pory roku i wymienianego w razie potrzeby,
 - d) osobistych środków czystości, przyborach toaletowych i innych przedmiotach higieny osobistej otrzymywanych bądź wymienianych w miarę potrzeby.
 - 2) **usługi opiekuńcze, polegające na:**
 - a) udzielaniu pomocy w podstawowych czynnościach życiowych,
 - b) pielęgnacji,
 - c) niezbędnej pomocy w załatwianiu spraw osobistych mieszkańców.
 - 3) **usługi wspomagające, polegające na:**
 - a) umożliwieniu udziału w terapii zajęciowej,
 - b) podnoszeniu sprawności i aktywizowaniu mieszkańców Domu,
 - c) możliwości korzystania przez mieszkańców z punktu bibliotecznego oraz prasy codziennej,
 - d) organizacji przez Dom świąt, uroczystości okazjonalnych oraz umożliwieniu udziału w imprezach kulturalnych i turystycznych,
 - e) możliwości kontaktu z kapłanem i udziale w praktykach religijnych zgodnie z wyznaniem mieszkańca,
 - f) zapewnieniu warunków do rozwoju samorządności mieszkańców,
 - g) stymulowaniu nawiązywania, utrzymywania i rozwijania kontaktu z rodziną i społecznością lokalną,
 - h) wspieraniu działania na rzecz środowiska lokalnego,
 - i) działaniu zmierzającym do usamodzielnienia mieszkańca, w miarę jego możliwości,
 - j) zapewnieniu przestrzegania praw mieszkańców oraz dostępności do i informacji o tych prawach,
 - k) opracowaniu indywidualnych planów wsparcia mieszkańców ich realizacja i aktualizacja w miarę potrzeb,
 - l) sprawnym wnoszeniu i załatwianiu skarg i wniosków mieszkańców.

Rozdział 3

Zasady funkcjonowania mieszkańców Domu.

§ 6

1. W Domu działa Samorząd Mieszkańców, którego reprezentantem i rzecznikiem interesów mieszkańców wobec Dyrektora jest Rada Mieszkańców.
2. **Do głównych zadań Rady Mieszkańców należy:**
 - 1) reprezentowanie mieszkańców wobec Kierownictwa Domu,
 - 2) współpraca z Dyrektorem, Zastępcą Dyrektora Domu we wszystkich sprawach dotyczących mieszkańców,
 - 3) pomaganie Dyrektorowi Domu w kształtowaniu właściwych stosunków między mieszkańcami oraz między mieszkańcami a personelem,
 - 4) dbałość o czystość i estetykę pomieszczeń,
 - 5) otaczanie opieką osób nowo przyjętych w celu złagodzenia stresu adaptacyjnego,
 - 6) służba głosem doradczym w sprawie przydziału pokoi,
 - 7) współpraca z całym personelem Domu w celu utrzymania więzi z mieszkańcami znajdującymi się na leczeniu szpitalnym,
 - 8) rozpatrywanie spraw, które dotyczą organizacji życia mieszkańców, a w szczególności:
 - a) naruszanie przepisów i zasad współżycia społecznego mieszkańców,
 - b) skarg, wniosków i zażaleń złożonych przez mieszkańców,
 - c) zgłaszanie propozycji w sprawie organizacji czasu wolnego mieszkańców, zakresu prowadzenia terapii zajęciowej, kontaktu z organizacjami społecznymi,
3. **Mieszkaniec ma prawo do:**
 - 1) zapoznania się z Regulaminem Domu, swoimi uprawnieniami oraz obowiązkami,
 - 2) zapewnienia bezpiecznego przechowywania środków pieniężnych i przedmiotów wartościowych,
 - 3) uczestnictwa w sprawie wyboru pracownika pierwszego kontaktu,
 - 4) przedstawiania swoich spraw Radzie Mieszkańców, Dyrektorowi Domu, pracownikowi socjalnemu bądź pracownikowi pierwszego kontaktu,
 - 5) korzystania z wyposażenia Domu, sprzętów i urządzeń w nim się znajdujących,
 - 6) otrzymania odzieży, bielizny nocnej i osobistej oraz obuwia jeśli nie posiada własnego,
 - 7) w przypadku osób mających trudności z samodzielnym dysponowaniem pieniędzmi, Dom we współpracy z rodziną, kuratorem lub prawnym opiekunem pomaga tym osobom w dokonywaniu zakupów odzieży, bielizny i obuwia w odpowiednich rozmiarach, dostosowanych do pory roku,
 - 8) pomocy w zakupie środków higieny osobistej, środków czystości i przyborów toaletowych, oraz innych przedmiotów niezbędnych do utrzymania higieny osobistej,
 - 9) wyżywienia – minimum 3 posiłki dziennie - zgodnego ze wskazaniem dietetycznymi i stanem zdrowia oraz posiłku dodatkowego,

- 10) dostępu przez całą dobę do podstawowych produktów żywnościowych i napojów,
- 11) możliwości spożywania posiłków w pokoju mieszkalnym, a w razie potrzeby do karmienia,
- 12) pomocy w podstawowych czynnościach życia codziennego,
- 13) otrzymywania, w razie potrzeby, osobistych środków czystości, przyborów toaletowych i innych przedmiotów niezbędnych do utrzymania higieny osobistej,
- 14) pomocy personelu w załatwianiu spraw osobistych, prawnych i urzędowych,
- 15) pomocy personelu w nawiązaniu i utrzymaniu kontaktu z rodziną i środowiskiem rodzinnym,
- 16) pomocy w korzystaniu ze świadczeń zdrowotnych przysługujących w ramach ubezpieczenia zdrowotnego,
- 17) korzystania z rehabilitacji leczniczej i usprawniającej,
- 18) dostępu do kultury i rekreacji,
- 19) udziału w organizowanych przez Dom wycieczkach, wyjazdach i imprezach kulturalnych,
- 20) udziału w zajęciach terapeutycznych zgodnie ze swoimi zainteresowaniami,
- 21) samodzielnego organizowania czasu wolnego,
- 22) pomocy psychologicznej,
- 23) kontaktu z kapłanem i udziału w praktykach religijnych, zgodnie z wyznaniem mieszkańca Domu,
- 24) szacunku i godnego traktowania, niezależności bez względu na stopień niepełnosprawności fizycznej czy umysłowej przez współmieszkańców i pracowników Domu,
- 25) zapewnienia nietykalności i wolności osobistej, pozbawienie lub ograniczenie wolności i nietykalności może nastąpić tylko na zasadach i w trybie zgodnym z ustawą o ochronie zdrowia psychicznego,
- 26) przyjmowania odwiedzin znajomych i krewnych oraz bywania w odwiedzinach,
- 27) zagwarantowania intymności,
- 28) zapewnienia tajemnicy informacji i danych gromadzonych w dokumentacji osobistej, psychologicznej i medycznej mieszkańca,
- 29) mieszkaniec ma prawo do urlopu,
- 30) uzyskania zwrotu wniesionej opłaty za czas pobytu poza domem (zgodnie z przepisami regulującymi tą kwestię),
- 31) zgłaszania skarg i wniosków do Rady Mieszkańców i Dyrektora Domu,
- 32) uczestnictwa w pracach Samorządu i wyborach do Rady Mieszkańców,
- 33) zarządzania własnymi sprawami osobistymi i finansowymi (jeśli nie posiada opiekuna prawnego bądź kuratora),
- 34) bezpłatnej pracy na rzecz Domu, szczególnie mającej charakter terapeutyczny,
- 35) możliwości zawierania małżeństw,
- 36) korzystania ze środka transportu, którym dysponuje Dom,
- 37) rezygnacji z pobytu w Domu (z wyjątkiem osób ubezwłasnowolnionych i kierowanych na podstawie orzeczenia sądu).
- 38) przyjmowania gości w Pokoju Odwiedzin lub we własnym pokoju.

4. Mieszkaniec ma obowiązek:

- 1) przestrzegania zasad i norm współżycia społecznego oraz przepisów porządkowych,
- 2) przestrzegania zasad higieny osobistej, czystości i porządku przy uwzględnieniu stopnia sprawności fizycznej i psychicznej mieszkańca,
- 3) przestrzegania zasad BHP i p.poż stosownie do zaleceń,
- 4) ponoszenia opłat za pobyt w Domu zgodnie z treścią decyzji o odpłatności,
- 5) dbać o estetykę i mienie Domu oraz sprzęt, z którego korzysta,
- 6) pokrycia strat spowodowanych w sposób umyślny przez w pomieszczeniach, sprzętach, odzieży,
- 7) w przypadku uszkodzeń i strat spowodowanych przez mieszkańca ubezwłasnowolnionego, za jego czyn, należności pokrywane są za zgodą jego opiekuna prawnego,
- 8) niezwłocznego poinformowania personelu o awarii, uszkodzeniu sprzętu,
- 9) uzyskania zgody Dyrektora Domu na wszelkie zmiany w pokoju związane z demontowaniem urządzeń i sprzętów,
- 10) współdziałania z Pracownikiem Pierwszego Kontakt w zaspokajaniu swoich potrzeb podstawowych,
- 11) stosowania się do wymogów porządku dnia, w szczególności korzystania z posiłków w ustalonych przedziałach czasowych,
- 12) przestrzegania ciszy nocnej w godz. 22.00 – 6.00,
- 13) przyczyniania się do dobrej atmosfery w Domu oraz należytego jego funkcjonowania,
- 14) współdziałania w miarę możliwości z pracownikami Domu w zaspokajaniu swoich potrzeb życiowych oraz w realizacji indywidualnego planu wsparcia mieszkańca,

5. **Ponadto mieszkańców Domu obowiązuje:**

- 1) Zakaz korzystania z przedmiotów lub rzeczy należących do innych osób, chyba, że wyrażą na to zgodę.
- 2) Zakaz przebywania w pokoju innego mieszkańca podczas jego nieobecności.
- 3) Zakaz palenia papierosów w pokojach mieszkalnych. Palenie papierosów odbywać się może w miejscach do tego wyznaczonych (palarnie).

Rozdział 4

Organizacja i zasady funkcjonowania Domu

§ 7

1. Domem zarządza Dyrektor.
2. Dyrektora Domu zatrudnia Zarząd .
3. Zwierzchnikiem służbowym Dyrektora jest Starosta.
4. Dyrektor kieruje Domem przy pomocy:
 - 1) Zastępcy Dyrektora,
 - 2) Kierownika Działu Opiekuńczo-Terapeutycznego,
 - 3) Kierownika Działu Gospodarczego i Obsługi,
 - 4) Głównego Księgowego,

- 5) Samodzielnych stanowisk pracy ds. kadr i ds. BHP i p.poż..
5. W czasie urlopu lub innej usprawiedliwionej nieobecności Dyrektora w pełnieniu obowiązków służbowych zastępują osoby wskazane w § 11.
6. Dyrektor reprezentuje Dom na zewnątrz.

§ 8

Dyrektor w szczególności:

1. Dokonuje podziału zadań, kompetencji i odpowiedzialności pomiędzy działami, stanowiskami pracy oraz pracownikami.
2. Zapewnia skuteczną kontrolę określonych zadań Domu i przestrzegania przepisów prawa.
3. Nawiązuje i rozwiązuje stosunek pracy z pracownikami.
4. Decyduje o zawieraniu przez Dom umów cywilnoprawnych i je podpisuje.

§ 9

Do właściwości Dyrektora należy:

1. Tworzenie warunków do realizacji zadań domu określonych w Statucie domu i Regulaminie Organizacyjnym.
2. Kształtowanie właściwego stosunku personelu do mieszkańców Domu.
3. Sprawowanie bezpośredniego nadzoru nad Zastępcą Dyrektora, Kierownikami Działów oraz pracownikami zatrudnionymi na samodzielnych stanowiskach.
4. Wydawanie regulaminów, instrukcji i zarządzeń wewnętrznych.
5. Celowe i oszczędne gospodarowanie środkami finansowymi Domu.
6. Opracowanie corocznego projektu planu finansowego Domu, projektów jego zmian.
7. Wykonywanie planu finansowego.
8. Opracowanie sprawozdań i analiz.
9. Prowadzenie kontroli zarządczej Domu.
10. Współpraca z organami administracji rządowej oraz samorządowej, organizacjami pozarządowymi, kościołami, związkami wyznaniowymi, osobami fizycznymi i prawnymi w zakresie dotyczącym funkcjonowania Domu.
11. Administrowanie środkami zakładowego funduszu świadczeń socjalnych.
12. Przestrzeganie w Domu przepisów BHP i p.poż.

§ 10

Zastępca Dyrektora w szczególności:

1. Organizuje i nadzoruje pracę Działu Gospodarczego i Obsługi oraz samodzielnego stanowiska ds. Kadr,
2. Współpracuje z Działem Opiekuńczo-Terapeutycznym i Działem Administracyjno-Finansowym,
3. Zna i stosuje procedury i organizację przeprowadzanych przetargów zgodnie z przepisami Ustawy Prawo Zamówień Publicznych,
4. Przygotowuje umowy z kontrahentami na dostawę towarów, usług, remontów,

- napraw,
5. Wykonuje kontrolę i nadzór nad bieżącą konserwacją oraz pracami remontowymi i inwestycyjnymi urządzeń, budynków i budowli, a także prowadzi odpowiednią dokumentację w tym zakresie,
 6. Nadzoruje prawidłowe, celowe i ekonomiczne wykorzystanie materiałów, towarów, narzędzi i innego wyposażenia przeznaczonych do bieżącego utrzymania i remontów Domu,
 7. Nadzoruje nad prawidłowym ewidencjonowaniem majątku Domu,
 8. Wykonuje inne zadania zlecone przez Dyrektora.

§ 11

1. W czasie nieobecności Dyrektora z powodu choroby, urlopu, wyjazdu służbowego lub innej uzasadnionej nieobecności zastępuje go Zastępca Dyrektora lub pracownik DPS wyznaczony przez Dyrektora.
2. Osoba zastępująca Dyrektora, o której mowa u ust.1, działa w zakresie udzielonego przez Dyrektora upoważnienia.

Rozdział 5

Zakresy działania poszczególnych działów i samodzielnych stanowisk pracy w Domu.

§ 12

1. W Domu tworzy się następujące działy i samodzielne stanowiska pracy, stosujące w oznaczeniach symbole:
 - 1) Dział Opiekuńczo-Terapeutyczny – DOT.
 - 2) Dział Gospodarczy i Obsługi - DGiO.
 - 3) Dział Administracyjno-Finansowy - DAF.
 - 4) Samodzielne stanowisko ds. BHP i P/POŻ.
 - 5) Samodzielne stanowisko ds. kadr.
2. W Działach tworzy się stanowiska pracy jedno i wieloosobowe, które w miarę potrzeb mogą ulec łączeniu.

§ 13

1. Dyrektor sprawuje bezpośredni nadzór nad pracą Zastępcy Dyrektora, kierowników działów oraz samodzielnych stanowisk pracy.
2. Zastępca Dyrektora sprawuje bezpośredni nadzór nad pracą kierowników powierzonych mu działów oraz samodzielnych stanowisk pracy .
3. Kierownik DOT sprawuje bezpośredni nadzór nad DOT.
4. Kierownik DGiO sprawuje bezpośredni nadzór nad DGiO.
5. Główny Księgowy sprawuje bezpośredni nadzór nad DAF.
6. Szczegółową strukturę organizacyjną Domu określa schemat organizacyjny stanowiący załącznik nr 1 do Regulaminu.

7. Poza stanowiskami, o których mowa w § 10, Dyrektor może tworzyć inne stanowiska pracy do określonych spraw i zatrudniać innych pracowników i specjalistów niezbędnych do prawidłowego funkcjonowania Domu.

§ 14

Do podstawowych obowiązków i uprawnień wspólnych dla kierowników działów należy:

1. Kierowanie pracą podległego działu na zasadzie jednoosobowego kierownictwa i odpowiedzialność przed Dyrektorem za należyłą organizację pracy i sprawne wykonywanie zadań, a w szczególności za:
 - 1) pełne i efektywne wykorzystywanie czasu pracy, egzekwowanie jej jakości i dyscypliny oraz zapewnienie ciągłości pracy działów,
 - 2) terminowe wykonywanie zadań i załatwianie spraw w podległym dziale zgodnie z przepisami prawa.
2. Kierowników działów w razie ich nieobecności zastępują wyznaczeni przez Dyrektora pracownicy.
3. Realizując zadania i obowiązki określone w ust. 1 kierownik działu:
 - 1) prowadzi instruktaż w zakresie wykonywanej pracy,
 - 2) organizuje pracę w swoim dziale, określa zadania wynikające z planu pracy bądź bieżących potrzeb Domu oraz kontroluje i rozlicza ich realizację,
 - 3) proponuje i przedstawia Dyrektorowi Domu indywidualne zakresy czynności określające zadania, obowiązki i uprawnienia oraz zakres odpowiedzialności dla pracowników podległego sobie działu,
 - 4) zapewnia bezpieczne i higieniczne warunki pracy,
 - 5) przestrzega zasad właściwego gospodarowania powierzonymi środkami majątkowymi zabezpieczając je przed zniszczeniem lub kradzieżą,
 - 6) kontroluje przestrzeganie dyscypliny pracy oraz zasad etyki zawodowej,
 - 7) opracowuje propozycje pism, sprawozdań Domu, parafuje je, przedkłada do podpisu (akceptacji) Dyrektorowi,
 - 8) potwierdza merytoryczną zgodność dokonywanych napraw i usług,
 - 9) bieżąco informuje Dyrektora o stanie realizacji zadań w kierowanym dziale, wszelkich zagrożeniach w terminowym wykonaniu zadań,
 - 10) współpracuje z innymi Działami,
 - 11) dokonuje kontroli w zakresie wykonywanych czynności podległych pracowników.
4. Kierownicy działu zapewniają zgodne z prawem wykonywanie przypisanych działom zadań i w tym zakresie ponoszą odpowiedzialność przed Dyrektorem.

§ 15

Do obowiązków i zadań kierownika DOT w szczególności należy:

1. udział w tworzeniu Indywidualnych Planów Wspierania Mieszkańca Domu poprzez koordynację działań DOT,

2. motywowanie pracowników do pracy oraz kontrolowanie dyscypliny pracy,
3. zapewnienie właściwego rozmieszczenia kadry opiekuńczo-terapeutycznej,
4. organizacja w zakresie aktywizacji mieszkańców poprzez dostęp do terapii zajęciowej oraz imprez kulturalnych, itp.,
5. nadzór nad właściwym wykorzystaniem kadr, celem zapewnienia całodobowej opieki,
6. organizowanie szkoleń dla podległego personelu,
7. sporządzanie rozkładów pracy dla podległego personelu zgodnie z przepisami Kodeksu Pracy i innymi przepisami wykonawczymi, dotyczącymi czasu pracy pracowników,
8. zapewnienie właściwego wyposażenia stanowisk pracy terapeutycznej w sprzęt i aparaturę oraz materiały niezbędne do działalności zawodowej oraz nadzór nad ich właściwym wykorzystaniem,
9. udzielanie w miarę potrzeby podległemu personelowi rad i wskazówek dotyczących ich pracy,
10. dokonywanie odpraw dla podległego personelu w miarę potrzeb, jednak co najmniej raz na kwartał w celu omówienia spraw związanych z jego pracą,
11. sporządzanie planu urlopów podległego personelu,
12. ustalanie zastępstw na okres urlopu w razie nieobecności podległych pracowników,
13. sporządzanie załączników do listy płac dla podległego personelu (ilość: nocy),
14. zgłaszanie wszelkich zmian w rozkładach pracy na bieżąco do Kadr,
15. współdziałanie ze wszystkimi działami oraz administracją Domu,
16. nadzór nad depozytami wartościowymi mieszkańców zgodnie z obowiązującymi w tym zakresie procedurami wprowadzonymi zarządzeniem Dyrektora,
17. otaczanie mieszkańców Domu szczególną troską zwłaszcza w początkowym okresie pobytu, tj. w czasie ich adaptacji do życia w nowych warunkach,
18. uzyskanie od osób, u których nowo przybyły mieszkaniec ostatnio przebywał, wszelkich informacji dotyczących potrzeb, zachowań, nawyków oraz wiadomości o innych ważnych okolicznościach związanych z jego osobą,
19. dbanie o wyznaczenie przez sąd opiekuńczy opiekuna prawnego lub kuratora dla osób częściowo albo całkowicie ubezwłasnowolnionych,
20. pomoc w utrzymywaniu korespondencyjnego lub osobistego kontaktu mieszkańców Domu z ich rodzinami,
21. zapewnienie warunków godnego umierania oraz zorganizowanie zmarłemu mieszkańcowi pogrzebu zgodnie z jego wyznaniem- jeżeli nie uczyni tego jego rodzina,
22. kontrolowanie wykonania zadań przez podległy personel oraz inicjowanie zmian mających na celu poprawę jakości usług świadczonych przez Dom,
23. wykonywanie poleceń przełożonego.

§ 16

Do obowiązków i zadań kierownika ZP w szczególności należy:

1. zapewnienie stałej opieki mieszkańcom,
2. dążenie do gruntownego poznania każdego mieszkańca poprzez prowadzenie

- systematycznej obserwacji zmian sytuacji zdrowotnej, rodzinnej, itp.,
3. bieżąca ocena samodzielności i rozeznanie w zakresie niepełnosprawności w celu zorganizowania stosownej opieki pielęgniarskiej,
 4. nadzór nad właściwą realizacją działalności oświatowo – zdrowotnej oraz stanem sanitarno-higienicznym,
 5. sporządzanie rozkładów pracy dla podległego personelu,
 6. nadzór nad właściwym wykorzystaniem podległego personelu celem zapewnienia całodobowej opieki pielęgniarskiej,
 7. organizowanie szkoleń pielęgniarek i pokojowych,
 8. nadzór nad wykonywaniem zaleceń lekarskich dotyczących zabiegów i podawania leków,
 9. prowadzenie bieżących oraz kompleksowych kontroli standardu usług świadczonych przez personel, zgodności z przepisami, wewnętrznymi regulaminami, instrukcjami i zarządzeniami, organizowania i kontroli działań eliminujących lub ograniczających zagrożenia (w tym BHP, p.poż., przeciwdziałanie zakażeniom i infekcjom, itp.) prowadzenie odpowiedniej dokumentacji w zakresie prowadzonych sprawozdań z zakresu działalności,
 10. prowadzenie ewidencji i rozchodu leków psychotropowych,
 11. zapewnienie właściwego przechowywania leków,
 12. współpraca z lekarzem rodzinnym i lekarzem psychiatrą,
 13. dbanie o codzienny schludny wygląd mieszkańców i utrzymanie ich czystości osobistej oraz czystości pomieszczeń,
 14. nadzór nad prawidłowością rozchodu środków chemicznych i czystości przeznaczonych dla mieszkańców,
 15. nadzór nad prawidłowym i rzetelnym prowadzeniem i odnotowywaniem w zeszytach zabiegów pielęgnacyjnych wykonanych i zrealizowanych zabiegów,
 16. ustalanie terminów wizyt w poradniach specjalistycznych, badań diagnostycznych, hospitalizacji mieszkańców zleconych przez lekarzy i placówki lecznicze,
 17. bieżące zgłaszanie usterek sprzętu w oddziałach,
 18. współpraca z kapłanem,
 19. wykonywanie poleceń przełożonego.

§ 17

Do obowiązków i zadań kierownika DGiO w szczególności należy:

1. zapewnienie funkcjonowania Domu pod względem technicznym,
2. ustalanie potrzeb w zakresie wyposażenia i zaopatrzenia oraz ich realizację,
3. prowadzenie ewidencji wartościowo-ilościowej środków trwałych i przedmiotów nietrwałych,
4. sprawowanie nadzoru nad prawidłową eksploatacją budynków, pomieszczeń, instalacji oraz sprzętu,
5. przeprowadzanie okresowych przeglądów obiektu w celu zapewnienia niezbędnych napraw, remontów, konserwacji,
6. odpowiedzialność za dokumentację techniczną wymaganą przez Dozór Techniczny, Państwową Inspekcję Pracy, Sanepid i inne służby (zgodnie z obowiązującym prawem) oraz realizacja postanowień tych jednostek,

7. sporządzanie bieżącej i prawidłowej dokumentacji rozliczeniowej i przekazywanie jej do DAF,
8. przestrzeganie reżimu sanitarno-epidemiologicznego oraz przepisów bezpieczeństwa i higieny pracy,
9. prowadzenie spraw związanych z utrzymaniem w stałej sprawności wszystkich urządzeń Domu,
10. prowadzenie spraw związanych z gospodarką żywnościową, sanitarną i energetyczną Domu,
11. prowadzenie bieżących oraz kompleksowych kontroli zgodności z przepisami, wewnętrznymi regulaminami, instrukcjami i zarządzeniami, organizowanie i kontrola działań eliminujących lub ograniczających zagrożenia (w tym BHP, p. poż., itp.),
12. udzielanie w miarę potrzeby podległemu personelowi rad i wskazówek dotyczących ich pracy,
13. dokonywanie odpraw dla podległego personelu w miarę potrzeb, jednak co najmniej raz na kwartał w celu omówienia spraw związanych z jego pracą,
14. sporządzanie rozkładów pracy i planu urlopu dla podległego personelu,
15. ustalanie zastępstw na okres urlopu w razie nieobecności podległych pracowników,
16. dopilnowanie poddawania się personelu obowiązującym badaniom lekarskim,
17. sporządzanie załączników do listy plac dla podległego personelu,
18. zgłaszanie wszelkich zmian w rozkładach pracy na bieżąco do Kadr,
19. współdziałanie ze wszystkimi działami oraz administracją Domu,
20. kontrolowanie wykonania zadań przez podległy personel oraz inicjowanie zmian mających na celu poprawę jakości usług świadczonych przez Dom,
21. wykonywanie poleceń przełożonego.

§ 18

Do obowiązków i zadań kierownika DAF (Głównego Księgowego) w szczególności należy:

1. nadzór nad rachunkowością i księgowością finansową zgodnie z przepisami prawa, w tym:
 - 1) organizacja i kontrola dokumentów w sposób zapewniający sprawny przebieg operacji gospodarczych, terminowe przekazywanie rzetelnych informacji księgowych, prawidłowe i bieżące prowadzenie ksiąg rachunkowych oraz dokonywanie rozliczeń finansowych,
 - 2) należyte przechowywanie i zabezpieczenie dokumentów księgowych, ksiąg rachunkowych oraz sprawozdań finansowych,
 - 3) nadzór nad całokształtem prac związanych z rachunkowością wykonywanych przez podległych pracowników,
 - 4) prawidłowe ustalenie stanu majątkowego oraz wyniku finansowego zgodnie z faktycznym stanem aktywów i pasywów,
2. prowadzenie gospodarki finansowej Domu zgodnie z obowiązującymi zasadami, polegającymi w szczególności na:
 - 1) przestrzeganiu zasady rozliczeń pieniężnych i zapewnieniu właściwej ochrony wartości pieniężnych,

- 2) zapewnieniu terminowej zapłaty zobowiązań oraz terminowego ściągania należności,
- 3) prawidłowym ustaleniu i opłacaniu zobowiązań podatkowych, składek na ubezpieczenie społeczne i zdrowotne, wynagrodzeń pracowniczych,
- 4) prawidłowym dysponowaniu środkami pieniężnymi zgromadzonymi na rachunkach bankowych,
3. nadzór i kontrola nad przebiegiem inwentaryzacji składników majątkowych w drodze weryfikacji oraz potwierdzeń sald i końcowe ich rozliczenie,
4. opracowywanie sprawozdań finansowych oraz sprawozdań statystycznych,
5. informowanie dyrektora o wszelkich nieprawidłowościach, zwłaszcza mających wpływ na efekty realizowanych przez Dom zadań,
6. sporządzanie planu dochodów i wydatków budżetowych przyznanych na realizację zadań,
7. dokonywanie wstępnej kontroli kompletności i rzetelności dokumentów dotyczących operacji gospodarczych i finansowych,
8. zapewnienie pod względem finansowym prawidłowości zawierania umów przez Dom dotyczących prowadzenia rachunkowości oraz projektów budżetu na dany rok budżetowy,
9. bieżąca kontrola finansowa, w tym nadzór i kontrola spraw związanych z depozytami mieszkańców,
10. nadzorowanie prawidłowości prowadzenia dokumentacji magazynowej,
11. opracowywanie zasad obiegu dokumentów finansowo-księgowych,
12. nadzorowanie funkcjonowania kasy Domu,
13. dokonywanie kontroli wewnętrznej,
14. dokonywanie odpraw dla podległego personelu w miarę potrzeb, jednak co najmniej raz na kwartał w celu omówienia spraw związanych z jego pracą,
15. sporządzanie planu urlopów podległego personelu,
16. ustalanie zastępstw na okres urlopu w razie nieobecności podległych pracowników,
17. dopilnowanie poddawania się personelu obowiązującym badaniom lekarskim,
18. współdziałanie ze wszystkimi działami oraz administracją Domu,
19. kontrolowanie wykonania zadań przez podległych pracowników oraz inicjowanie zmian mających na celu poprawę jakości usług świadczonych przez Dom,
20. wykonywanie poleceń przełożonego.

§ 19

Zadania wspólne personelu Domu.

1. Pracownicy DPS wykonują zadania i obowiązki określone w ich indywidualnych zakresach czynności, postanowieniach Regulaminu Organizacyjnego Domu oraz realizują polecenia swoich bezpośrednich przełożonych nie wynikające z zakresu czynności, a związane z całokształtem działalności bądź bieżącymi potrzebami Domu.
2. Osoba zajmująca samodzielne stanowisko pracy odpowiada bezpośrednio przed Dyrektorem Domu za całokształt załatwionych spraw.
3. Za prawidłowe wykonanie zadań pracownicy Domu są odpowiedzialni przed swoimi bezpośrednimi przełożonymi.

4. Pracownicy Domu mają obowiązek przestrzegania przepisów o ochronie tajemnicy państwowej, służbowej i zawodowej.
5. Pracownicy Domu powinni posiadać kwalifikacje odpowiednie do zajmowanych stanowisk i pełnionych funkcji.

§ 20

1. Do zakresu działania DOT w szczególności należy:

- 1) udzielanie mieszkańcom pomocy w podstawowych czynnościach życiowych takich jak jedzenie, picie, utrzymanie higieny osobistej, ubieranie - stosownie do ich poziomu sprawności,
- 2) ubieranie, mycie i kąpanie osób, które nie mogą samodzielnie wykonywać tych czynności, pomoc przy zmianie bielizny osobistej i pościelowej mieszkańców
- 3) współpraca z lekarzem rodzinnym, placówkami lecznictwa zamkniętego oraz specjalistycznymi przychodniami lecznictwa otwartego w zakresie udzielania świadczeń chorym, których stan zdrowia tego wymaga,
- 4) zapewnienie mieszkańcom Domu leków i środków opatrunkowych według zaleceń lekarskich,
- 5) utrzymywanie czystości w pokojach mieszkańców,
- 6) współdziałanie z mieszkańcami w zakresie zachowania czystości osobistej oraz właściwego i estetycznego ubioru,
- 7) prowadzenie dokumentacji mieszkańców,
- 8) opracowywanie indywidualnych planów wsparcia mieszkańców dostosowanych do ich możliwości psychofizycznych (z jego udziałem), jeżeli udział ten jest możliwy ze względu na stan zdrowia oraz wspólna z mieszkańcami Domu ich realizacja (plan opracowuje się w terminie 6 miesięcy od dnia przyjęcia mieszkańca do domu),
- 9) modyfikacja i dostosowanie planu wsparcia w zależności od potrzeb i stanu psychofizycznego mieszkańca,
- 10) koordynowanie przez pracownika Domu, zwanego „Pracownikiem pierwszego kontaktu” działań wynikających z indywidualnego planu wsparcia mieszkańca,
- 11) prowadzenie terapii zajęciowej z mieszkańcami Domu zgodnie z planem i rozkładem dnia (organizowanie świąt, uroczystości okazjonalnych oraz imprez artystycznych dla mieszkańców Domu takich jak: wystawy, koncerty, spotkania, konkursy, wycieczki itp., inspirowanie mieszkańców do udziału w amatorskich pracach artystycznych oraz tworzenie grup zainteresowań i eksponowanie ich twórczości),
- 12) rozwój samorządności wśród mieszkańców Domu, współpraca z Samorządem Mieszkańców,
- 13) realizacja fizykoterapii według zaleceń lekarskich,
- 14) aktywizacja domowników w ramach różnych form zajęć,
- 15) prowadzenie rozmów indywidualnych z mieszkańcami,
- 16) sporządzanie i składanie w DGiO zapotrzebowań w zakresie wyposażenia mieszkańców, ich pokoi, a także innych pomieszczeń, zgłaszanie potrzeb remontowych i napraw,

- 17) sporządzanie raportów codziennych,
- 18) informowanie kierownika w/w działu o wszelkich zaistniałych zdarzeniach mających miejsce na dyżurze dziennym i nocnym w Domu,
- 19) czuwanie i zapewnienie bezpieczeństwa podopiecznym,
- 20) zapewnienie całodobowej opieki pielęgniarstwa,
- 21) rozpoznawanie sytuacji problemowych mieszkańców i udzielanie im wszechstronnej pomocy psychoterapeutycznej,
- 22) wdrażanie mieszkańców do prac społeczno - użytecznych jak: sprzątanie jadalni, sprzątanie pomieszczeń terapeutycznych, porządkowanie zieleni wokół budynku itp.,
- 23) czuwanie i zapewnienie bezpieczeństwa mieszkańcom biorącym udział w zajęciach terapeutycznych,
- 24) prowadzenie dokumentacji przez pracowników socjalnych związanych [z przyjęciem i pobytem mieszkańców w Domu oraz ochrona danych osobowych, zgodnie z ustawą o ochronie danych osobowych,
- 25) zapewnienie kontaktu z kapłanem i udziału w praktykach religijnych zgodnie z wyznaniem mieszkańca; organizowanie ostatniej posługi,
- 26) sporządzanie jadłospisów dekadowych zgodnie z normami żywienia z uwzględnieniem odpowiednich diet dla mieszkańców,
- 27) rozliczanie depozytów mieszkańców.

2. Działem kieruje Kierownik Działu.
3. W Dziale zatrudniani są pracownicy na stanowisku:
 - 1/ Kierownika Zespołu Pielęgniarek,
 - 2/ pielęgniarki,
 - 3/ pokojowej,
 - 4/ pracownika socjalnego,
 - 5/ terapeuty,
 - 6/ instruktora terapii zajęciowej,
 - 7/ rehabilitanta,
 - 8/ psychologa,
 - 9/ opiekunów,
 - 10/ dietetyka.

§ 21

1. Do zakresu działania DGiO w szczególności należy:

- 1) administrowanie oraz nadzór nad właściwym użytkowaniem nieruchomości należących do Domu,
- 2) dbałość o sprawne funkcjonowanie urządzeń technicznych, transportowych oraz nadzór nad prawidłową eksploatacją tych urządzeń,
- 3) prowadzenie dokumentacji związanej z ewidencją nieruchomości Domu,
- 4) zabezpieczenie inwentarza całego Domu przed kradzieżą, zniszczeniem lub pożarem,
- 5) wykonywanie wszelkich prac konserwatorskich,
- 6) prowadzenie, w oparciu o własne siły i środki, drobnych prac remontowych, napraw i konserwacji budynków, maszyn i urządzeń,

- 7) odbiór pod względem technicznym robót i merytoryczne rozliczanie rachunków za wykonaną pracę,
 - 8) przestrzeganie terminów przeglądów technicznych oraz właściwe dokumentowanie eksploatacji urządzeń zgodnie z przepisami i normami BHP,
 - 9) ewidencjonowanie i potwierdzanie zgodności wystawianych rachunków za energię elektryczną, gaz, wodę, telefony, wywóz śmieci itp.,
 - 10) wykonywanie wszelkich prac związanych z przygotowaniem posiłków, a także zmywanie,
 - 11) przestrzeganie odpowiednich przepisów prawnych (BHP, p/pož.), a także instrukcji obsługi urządzeń,
 - 12) wykonywanie wszelkich prac związanych z praniem, suszeniem, prasowaniem pościeli, odzieży mieszkańców oraz odzieży ochronnej personelu Domu,
 - 13) reperacja uszkodzonej bielizny i odzieży mieszkańców oraz odzieży ochronnej personelu Domu,
 - 14) obsługa urządzeń grzewczych oraz utrzymanie ich w należyтым stanie technicznym zapewniającym długotrwałą ich eksploatację,
 - 15) prowadzenie wszelkich prac związanych z pielęgnacją zieleni na terenie posesji Domu, a także utrzymywanie i konserwacja ogrodzenia, ławek ogrodowych, dróg i alejek,
 - 16) prowadzenie bieżących przeglądów instalacji elektrycznej oraz dokonywanie okresowych przeglądów stanu technicznego urządzeń kuchni, pralni oraz mediów, a także usuwanie drobnych usterek,
 - 17) kontrolowanie i analizowanie stanu zabezpieczenia majątku przed pożarami i innymi klęskami żywiołowymi,
 - 18) organizowanie niezbędnych sił i środków do niezwłocznego usuwania awarii,
 - 19) prowadzenie i rozliczanie kart drogowych,
 - 20) dbałość o stan techniczny samochodu służbowego,
 - 21) transport mieszkańców na konieczne zabiegi, wyjazdy, pomoc i opieka podczas wyjazdów poza siedzibą Domu,
2. Działem kieruje Kierownik Działu.
 3. W Dziale zatrudniani są pracownicy na stanowisku:
 - 1) robotnik gospodarczy,
 - 2) kierowca,
 - 3) rzemieślnik,
 - 4) kucharki,
 - 5) praczki.

§ 22

1. Do zakresu działania DAF w szczególności należy:

- 1) prowadzenie rachunkowości Domu zgodnie z obowiązującymi przepisami,
- 2) opracowywanie sprawozdań finansowych z wykonania budżetu i ich analiza,
- 3) opracowywanie planów finansowych i ich realizacja,
- 4) prowadzenie ewidencji syntetycznej i analitycznej do poszczególnych kont rozrachunkowych na podstawie zakładowego planu kont,

- 5) sporządzanie listy płac oraz prawidłowe rozliczanie należnych podatków,
 - 6) prowadzenie kasy,
 - 7) wydawanie zaświadczeń pracownikom o dochodach uzyskiwanych z tytułu zatrudnienia,
 - 8) opracowywanie analiz stanu majątkowego Domu i wyników finansowych,
 - 9) organizowanie prawidłowego obiegu dokumentacji finansowo-księgowej,
 - 10) wykonywanie dyspozycji środkami pieniężnymi zgodnie z przepisami dotyczącymi zasad wykonywania budżetu, gospodarki środkami pozabudżetowymi i innymi będącymi w dyspozycji jednostki,
 - 11) zapewnienie terminowego ściągania należności oraz spłaty zobowiązań,
 - 12) prowadzenie kontroli wewnętrznej polegającej na badaniu legalności, rzetelności i prawidłowości dokumentów,
 - 13) sporządzanie dokumentacji ZUS,
 - 14) prowadzenie ksiąg inwentaryzacyjnych,
 - 15) przygotowywanie dokumentów i informacji do celów kontrolnych,
 - 16) bieżąca współpraca z bankami oraz kontrahentami,
 - 17) bieżące archiwizowanie dokumentacji prowadzonej w systemie informatycznym,
 - 18) prowadzenie dokumentacji dotyczącej rozliczeń z organami skarbowymi oraz współdziałanie z bankami,
 - 19) przygotowanie i rozliczenie przeprowadzonej inwentaryzacji,
 - 20) organizowanie właściwego obiegu dokumentów księgowych,
 - 21) prawidłowe i terminowe dokonywanie rozliczeń finansowych,
 - 22) analizowanie wykorzystywania środków przydzielonych z budżetu i innych będących w dyspozycji Domu,
 - 23) dokonywanie oceny prawidłowości, zgodności oraz terminowości składanych sprawozdań statystycznych,
 - 24) opracowywanie projektów przepisów wewnętrznych wydawanych przez Dyrektora Domu, dotyczących prowadzenia rachunkowości,
 - 25) prowadzenie ewidencji druków ścisłego zarachowania - rozliczenie inwentaryzacji.
 - 26) prowadzenie magazynów: żywnościowego i technicznego oraz związanej z nimi pełnej dokumentacji.
2. Działem kieruje Kierownik Działu. /Główny Księgowy/
 3. W Dziale zatrudniani są pracownicy na stanowiskach:
 - 1) magazynier.

§ 23

Do zakresu działania samodzielnego stanowiska ds. kadr należy w szczególności :

- 1) prowadzenie spraw osobowych pracowników Domu,
- 2) przygotowanie dokumentów i wniosków związanych z zawieraniem i rozwiązywaniem umów o pracę, uposażeniem, zmianą stanowisk pracy, w sprawie nagradzania lub karania pracowników,
- 3) prowadzenie ewidencji i rejestrów kadrowych oraz indywidualnych akt osobowych pracowników, wydawanie zaświadczeń o zatrudnieniu,

- 4) ustalanie uprawnień pracowników do przysługujących im świadczeń z funduszu ubezpieczeń społecznych,
- 5) prowadzenie spraw urlopowych,
- 6) kwestie związane z dyscypliną pracy,
- 7) sporządzanie sprawozdań dotyczących zatrudnienia,
- 10) ewidencja i wydawanie delegacji służbowych,
- 12) organizacja praktyk oraz staży i innych form zatrudnienia z Powiatowego Urzędu Pracy,
- 13) przetwarzanie danych osobowych pracowników w zakresie wynikającym z kodeksu pracy oraz ich ochrona i stosowanie ustawy o ochronie danych osobowych,
- 14) prowadzenie archiwum zakładowego zgodnie z instrukcją o archiwum zakładowym,
- 15) wykonywanie poleceń przełożonego.

§ 24

Do zakresu działania samodzielnego stanowiska ds. BHP i p.poż. należy w szczególności :

1. ochrona zdrowia i życia pracowników poprzez czuwanie nad ich bezpieczeństwem i higieną pracy,
2. znajomość przepisów i zasad bezpieczeństwa i higieny pracy w zakresie niezbędnym do wykonywania obowiązków na zajmowanym stanowisku,
3. prowadzenie spraw i organizowanie szkoleń z zakresu bezpieczeństwa i higieny pracy oraz przeciwpożarowych,
4. przyznawanie odzieży ochronnej i roboczej zgodnie z obowiązującymi normami
5. czuwanie nad stanem zabezpieczeń przeciwpożarowych wszystkich obiektów należących do Domu,
6. dopilnowanie spraw związanych z wyposażeniem, konserwacją i kontrolą sprzętu i urządzeń przeciwpożarowych,
7. prowadzenie na bieżąco szkoleń wstępnych dla pracowników,
8. dopilnowanie poddawania się personelu obowiązującym badaniom lekarskim,
9. nadzorowanie przestrzegania obowiązującego regulaminu ochrony przeciwpożarowej,
10. prowadzenie spraw dotyczących /HACCP/ - Systemu Analizy Zagrożeń i Krytycznych Punktów Kontroli,
11. prowadzenie spraw związanych z odpadami niebezpiecznym,
12. wykonywanie poleceń przełożonego.

§ 25

Kontrola, nadzór i odpowiedzialność pracowników

1. Kontrola zarządcza to systematyczny proces, który ma za zadanie monitorowanie i ocenę efektywności działań, stanowi kluczowy element

zarządzania, pomagający zidentyfikować ewentualne nieprawidłowości, dostosować bieżące działania do założonych planów, a także poprawić efektywność procesów. Osoby o których mowa w § 7 ust 4 są zobowiązane do wykonywania kontroli zarządczej w sposób prawidłowy co jest gwarancją, że poszczególne działania Domu są zgodne z założonymi celami strategicznymi, co przekłada się na skuteczność realizacji misji Domu.

2. Celem kontroli zarządczej jest zapewnienie w szczególności:
 - 1) zgodności działalności z przepisami prawa oraz procedurami wewnętrznymi;
 - 2) skuteczności i efektywności działania;
 - 3) wiarygodności sprawozdań;
 - 4) ochrony zasobów;
 - 5) przestrzegania i promowania zasad etycznego postępowania;
 - 6) efektywności i skuteczności przepływu informacji;
 - 7) zarządzania ryzykiem.
3. Celem wewnętrznej działalności kontrolnej jest:
 - 1) sprawdzanie zgodności działania poszczególnych stanowisk pracy z przyjętymi kierunkami działania oraz obowiązującymi przepisami prawa,
 - 2) ustalanie przyczyn i skutków stwierdzonych nieprawidłowości,
 - 3) wskazywanie sposobów i środków umożliwiających wyeliminowanie stwierdzonych nieprawidłowości,
 - 4) ocena stopnia i terminowości realizacji zadań planowych,
4. Kierownicy Działów prowadzą nadzór nad zabezpieczeniem mienia Domu i mienia mieszkańców oraz całokształtem działalności powierzonej ich komórkom organizacyjnym.
5. Odpowiedzialność materialną ponoszą:
 - 1) pracownik prowadzący kasę ponosi materialną odpowiedzialność za całość przyjętych przez niego wartości. Ponadto jest odpowiedzialny za właściwe przechowywanie gotówki oraz przestrzeganie przepisów finansowych wydanych przez Ministra Finansów oraz innych aktów prawnych w tym zakresie,
 - 2) pracownik prowadzący magazyn ponosi materialną odpowiedzialność za ilość i jakość powierzonych mu składników majątkowych, a także za należyte ich zabezpieczenie przed zniszczeniem, kradzieżą oraz konserwację sprzętu i urządzeń magazynowych, jak również za przestrzeganie przepisów o gospodarce magazynowej,
6. Pracownicy sporządzający i przekazujący różnego rodzaju sprawozdania do jednostek nadrzędnych i do Wojewódzkiego Urzędu Statystycznego, druki zgłoszeniowe, raporty, deklaracje do Zakładu Ubezpieczeń Społecznych, Urzędu Skarbowego, PFRON-u odpowiedzialni są za ich merytoryczną treść, rzetelność, terminowość, zgodnie z obowiązującymi przepisami.
7. Powierzenie składników majątkowych magazynu, kasy i innych wartości może odbywać się wyłącznie na piśmie (inventaryzacje, protokół zdawczo-odbiorczy), dotyczy to również Kierowników i osób zajmujących samodzielne stanowiska pracy.
8. Czynności kontrolne w ramach kontroli wewnętrznej wykonują: główny księgowy oraz kierownicy działów w zakresie kontroli spraw powierzonych w nadzorowanych Działach na poszczególnych stanowiskach pracy.
9. Czynności kontrolne mogą być wykonywane również przez zespoły kontrolne powoływane doraźnie przez Dyrektora.

10. Osoby i zespoły przeprowadzające kontrole są odpowiedzialne za przygotowanie, przeprowadzenie oraz sporządzenie protokołu wraz z wnioskami.
11. Protokół stanowi podstawę do wydania zaleceń przez Dyrektora.
12. Działalność kontrolną koordynuje Dyrektor.

Rozdział 6

Zasady obiegu korespondencji

§ 26

1. Ewidencję całości korespondencji kierowanej do Domu prowadzi pracownik wyznaczony przez Dyrektora i przekazuje ją Dyrektorowi zgodnie z instrukcją kancelaryjną.
2. Dyrektor Domu rozdziela korespondencję według właściwości, a w razie jego nieobecności Zastępca Dyrektora.
3. Pracownicy sporządzający i przekazujący sprawozdania do jednostek nadrzędnych i sprawozdania statystyczne do GUS są odpowiedzialni za ich merytoryczną treść, rzetelność i terminowość zgodnie w tej mierze przepisami prawnymi.

Rozdział 7

Zasady podpisywania dokumentów.

§ 27

1. Przelewy, czeki i inne dokumenty obrotu pieniężnego i materiałowego jak również inne dokumenty o charakterze rozliczeniowym, stanowiące podstawę do otrzymania lub wydatkowania środków pieniężnych Domu podpisują dwie osoby: Dyrektor lub osoba upoważniona przez Dyrektora i główny księgowy lub osoba upoważniona przez głównego księgowego.
2. Dyrektor Domu osobiście podpisuje:
 - 1) sprawy zastrzeżone do osobistej aprobaty Dyrektora,
 - 2) wystąpienia informacyjne, sprawozdania i wszelkiego rodzaju pisma zaadresowane do organów nadrzędnych, organów administracji rządowej, samorządowej,
 - 3) odpowiedzi na wystąpienia i zalecenia pokontrolne naczelnych, wojewódzkich i powiatowych organów kontroli,
 - 4) odpowiedzi na skargi i wnioski mieszkańców i pracowników,
 - 5) wszelkie decyzje dotyczące spraw Domu,
 - 6) inne pisma zastrzeżone do podpisu Dyrektora odrębnymi decyzjami lub mające ze względu na swój charakter specjalne znaczenie,
 - 7) aprobuje projekty decyzji w sprawach kadrowych pracowników (awanse, przeszerogowania, nagrody),
 - 8) pisma i wszelkiego rodzaju dokumenty przedstawione do podpisu Dyrektorowi i osób pełniących zastępstwa wymagają uprzedniej

parafy przez kierowników działów.

Rozdział 8

Tryb przyjmowania, rozpatrywania i załatwiania skarg.

§ 28

1. Dyrektor, Zastępca Dyrektora oraz kierownicy działów przyjmują interesantów w sprawach skarg i wniosków w każdy wtorek w godzinach od 13.00 - 15.00, natomiast w sprawach pilnych w każdy dzień tygodnia od poniedziałku do piątku.
2. W przypadku, gdy wtorek przypada w dzień ustawowo wolny od pracy, Dyrektor, Zastępca Dyrektora oraz kierownicy działów przyjmują interesantów w sprawach skarg i wniosków w następnym dniu roboczym w godzinach od 13.00 – 15.00.
3. Informacja o dniach i godzinach przyjęć interesantów w sprawach skarg i wniosków winna być umieszczona w widocznym miejscu w siedzibie Domu.
4. Osoba przyjmująca interesantów w ramach skarg i wniosków sporządza notatkę przyjęcia zawierającą: datę przyjęcia, imię, nazwisko oraz zwięzłe określenie sprawy, imię i nazwisko przyjmującego, podpis składającego.

Rozdział 9

Gospodarka finansowa

§ 29

1. Podstawą gospodarki finansowej Domu jest roczny plan dochodów i wydatków.
2. Dom we własnym zakresie prowadzi gospodarkę finansową na zasadach określonych w ustawie o finansach publicznych i innych przepisów prawa w tym zakresie.
3. Dom prowadzi gospodarkę w ramach posiadanych środków, kierując się zasadami efektywności i racjonalności ich wykorzystania.

Rozdział 10

Organy nadzorcze Domu

§ 30

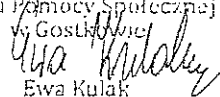
1. Nadzór nad działalnością Domu sprawuje Starosta przy pomocy Powiatowego Centrum Pomocy Rodzinie.
2. Nadzór nad realizacją zadań Domu, w tym nad jakością działalności, oraz nad jakością usług, a także nad zgodnością zatrudnienia pracowników z wymaganymi kwalifikacjami sprawuje Wojewoda.

Rozdział 11

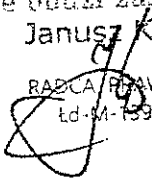
Postanowienia końcowe

§ 31

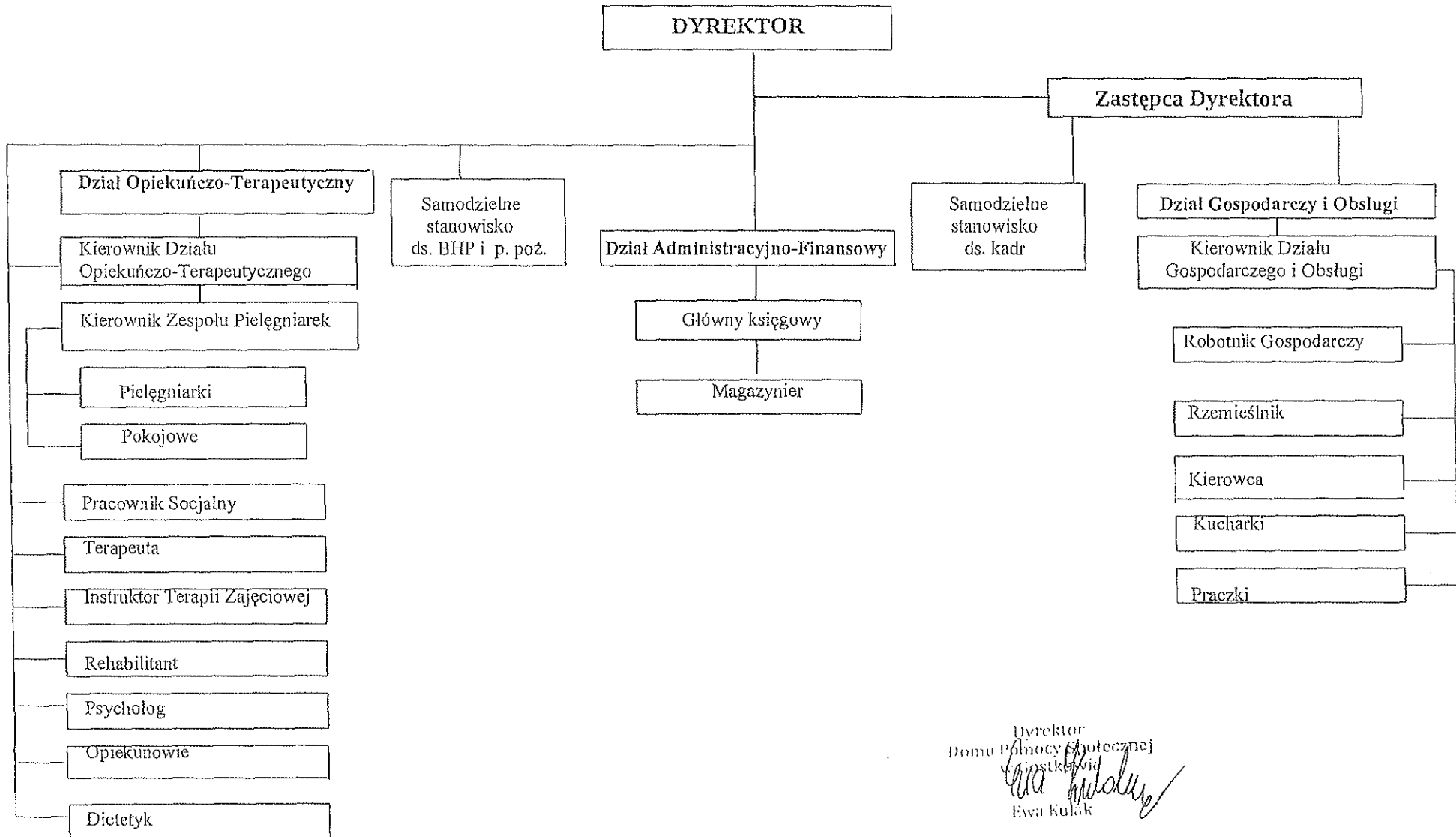
1. Dyrektor zobowiązany jest zapoznać z postanowieniami Regulaminu Organizacyjnego pracowników Domu, mieszkańców Domu oraz wolontariuszy Domu.
2. Zmiany Regulaminu może dokonać Zarząd Powiatu we właściwym trybie dla jego uchwalenia.
3. Regulamin wchodzi w życie z dniem ustalonym w uchwale Zarządu Powiatu.

Dyrektor
Domu Pomocy Społecznej
w Gosławicach

Ewa Kulak

PROJEKT POD WZGLĘDEM
formalno-prawnym
nie budzi zastrzeżeń
Janusz Kłos


RADCA PRAWNY
Ld-M-1599

STRUKTURA ORGANIZACYJNA DPS GOSTKÓW



Dyrektor
Domu Pomocy Społecznej
w Gostkowie
Ewa Kulak
Ewa Kulak